

**EL ÉXITO ES PARA  
LOS QUE VUELAN**

SI QUIERES VOLAR VUELA



INFORMACIÓN



FORMACIÓN



CONSULTORÍA



PROMOCIÓN

# Ficha país **ALEMANIA**



25-06-2019

---

Ficha País Alemania

**extenda**

AGENCIA ANDALUZA DE  
PROMOCIÓN EXTERIOR



**JUNTA DE ANDALUCÍA**  
CONSEJERÍA DE LA PRESIDENCIA,  
ADMINISTRACIÓN PÚBLICA E INTERIOR

# ÍNDICE

<b>1. INFORMACIÓN ECONÓMICA Y GENERAL DE ALEMANIA</b>	<b>3</b>
a. Datos básicos 2018	3
b. Datos económicos 2018	5
c. Producto Interior Bruto	6
d. Precios al consumo	8
e. Principales Clientes y Proveedores de Alemania	9
f. Principales Importaciones y Exportaciones por producto (Taric) de Alemania.	12
<b>2. RELACIONES COMERCIALES DE ESPAÑA CON ALEMANIA</b>	<b>13</b>
a. Comercio Bilateral España con Alemania	13
b. Ranking de importaciones por CC. AA.	14
<b>3. RELACIONES COMERCIALES DE ANDALUCÍA CON ALEMANIA</b>	<b>15</b>
a. Comercio Bilateral Andalucía con Alemania.	15
b. Exportaciones andaluzas por Provincias a Alemania.	16
c. Importaciones andaluzas por Provincias a Alemania	17
<b>4. EXPORTACIONES ANDALUZAS A ALEMANIA POR SECTORES</b>	<b>19</b>
a. Análisis tendencia conjunta sectorial andaluza, sectores prioritarios y principales partidas arancelarias	19
<b>5. TRÁMITES PARA LA EXPORTACIÓN Y ENLACES DE INTERÉS</b>	<b>23</b>

## 1. INFORMACIÓN ECONÓMICA Y GENERAL DE ALEMANIA

### a. Datos básicos 2018

	Alemania	España	Andalucía
<b>Situación</b>	En el centro de Europa. Fronteras con Dinamarca en el norte; Países Bajos, Bélgica, Luxemburgo y Francia en el oeste; Suiza y Austria en el sur y la República Checa y Polonia al este.	En el suroeste de Europa, fronteras con Francia y Portugal.	Al sur de España, en el extremo suroeste de Europa, enlace entre Europa y África.
<b>Superficie</b>	357.022 km <sup>2</sup>	505.992 Km <sup>2</sup>	87.597 Km <sup>2</sup>
<b>Capital</b>	Berlín	Madrid	Sevilla
<b>Principales ciudades</b>	Berlín, Hamburgo, Múnich, Colonia, Frankfurt, Stuttgart, Dusseldorf	Barcelona, Valencia, Sevilla, Zaragoza, Málaga, Bilbao	Almería, Cádiz, Córdoba, Granada, Huelva, Jaén, Málaga
<b>Población</b>	82.979.100	46.733.038	8.405.294
<b>Clima</b>	Templado en la costa y en el NO, clima continental en el resto del país. Temperatura media 4,5°C en invierno, 18,9°C en verano. Precipitación anual: 736 l/m <sup>2</sup>	Variado (Atlántico, Mediterráneo, Continental y de montaña)	Mediterráneo Temperatura media 17° C Precipitación anual 318,9 l/m <sup>2</sup> Horas anuales de sol 3.071
<b>Idioma</b>	Alemán. Existen dialectos regionales.	Castellano Lenguas autonómicas en determinadas regiones.	Castellano
<b>Moneda</b>	Euro	Euro	Euro

Fuente: DESTATIS, Ministerio de Asuntos Exteriores y CIA World Factbook (Elaboración Extenda)

Alemania está situada en el centro de Europa y tiene una frontera de unos 3757 km, la cual limita al norte con Dinamarca, al oeste con Países Bajos, Bélgica, Luxemburgo y Francia, al sur con Suiza y Austria, y por último al este con República Checa y Polonia.

El país posee una población de casi 83 millones de habitantes repartidos a lo largo de sus 357.000 km<sup>2</sup>, convirtiéndose así en el país más poblado de la Unión Europea. Las ciudades con mayor importancia dentro de su territorio son Berlín (capital del país desde 1990), Múnich, Hamburgo, Colonia, Frankfurt, Stuttgart, Dusseldorf.

Además, cabe destacar que Alemania es atravesada por tres de los mayores ríos de Europa como son el Rin, el Danubio y el Elba.

Alemania está compuesta por 16 estados, todos ellos cuentan con un gobierno local que goza de un alto grado de descentralización respecto al gobierno federal. El jefe de gobierno es el Canciller, que detenta el poder ejecutivo. Este es elegido por mayoría absoluta en la Asamblea Federal para un período de cuatro años.

El jefe de Estado es el presidente, elegido por la Convención Federal (Asamblea Federal y delegados elegidos desde las legislaturas provinciales) para un mandato de cinco años. Entre las funciones del presidente se encuentra la de nombrar al Consejo de Ministros por recomendación del Canciller.

Refiriéndonos al poder legislativo en Alemania, nos encontramos con un parlamento bicameral, compuesto por la Asamblea Federal o Cámara baja (613 escaños) y el Consejo Federal o Cámara alta (69 escaños, delegados elegidos en cada uno de los 16 estados federados o provincias).

Aunque el sistema alemán es multipartidario siempre se ha dado una dominancia histórica por parte del CDU (Unión Democrática Cristiana) y del SPD (Partido Socialdemócrata), que junto con el CSU (Unión Socialista Cristiana), Die Linke (Partido de Izquierda), FDP (Partido Democrático Libre) y Die Grünen (Los Verdes) han venido a conformar el panorama político de Alemania, hasta la celebración de las últimas elecciones federales del 24 de septiembre de 2017, en el que nuevos partidos entraron a tener representación parlamentaria quedando como sigue la distribución de los 709 escaños totales:

1. CDU: Unión Demócrata Cristiana (200)
2. SPD: Partido Socialdemócrata de Alemania (153)
3. AfD: Alternativa para Alemania (94)
4. FDP: Partido Democrático Libre (80)
5. Die Linke: La izquierda (69)
6. Bündis 90/Die Grünen: Alianza 90/Los Verdes (67)
7. CSU: Unión Social Cristiana de Baviera (46)
8. Independientes (2)

## b. Datos económicos 2018

	España	Andalucía	Alemania
<b>Población</b>	46.733.038	8.405.294	82.979.100
<b>Producto Interior Bruto PIB (Mill. €)</b>	1.206.878	167.528	3.388.200
<b>PIB per cápita €</b>	23.970	17.651	40.843
<b>Tasa de crecimiento PIB</b>	3,5%	3,4%	1,5%
<b>Origen del PIB</b>			
<b>Rama agraria y pesca</b>	2,34%	4,57%	0,7%
<b>Rama industrial</b>	16,12%	10,83%	25,8%
<b>Rama construcción</b>	5,08%	5,23%	5,3%
<b>Rama servicios</b>	67,24%	68,80%	68,2%
<b>IPC (Base 2016 = 100)</b>	1,2	1,0	3,8 <sup>1</sup>
<b>Déficit Balanza comercial (% sobre PIB)</b>	-1,68%	0,95%	6,7%
<b>Exportaciones (Mill. €)</b>	254.530	25.648	1.317.557
<b>Importaciones (Mill. €)</b>	273.284	24.201	1.089.832
<b>Tasa de cobertura (Export / Import)*100</b>	93,1%	106,0%	120,8%

Fuente: IEA, INE, MEH, <http://www.trading-safely.com> y DESTATIS (Elaboración EXTENDA)

Alemania es la economía más grande de Europa y la cuarta potencia económica mundial. Sin embargo, esta posición se ha visto influenciada en los últimos años por su sensibilidad ante la demanda externa, que expone a Alemania a las debilidades de la zona Euro y las sanciones entre la Unión Europea y Rusia. Dicho esto, también hay que destacar su solidez económica en comparación a sus vecinos europeos, gracias a los altos ingresos provenientes de las exportaciones.

El PIB de Alemania ha crecido en 2018 por debajo de los niveles de 2017 y 2016 (2,2%), sin embargo, ha seguido creciendo por encima de la media de crecimiento de la década 2007-2017, cuyo valor fue de 1,2%.

El crecimiento experimentado en 2018 se ha debido principalmente a la demanda interna. Tanto el consumo privado (+1%) como el consumo del Estado (+1,1%) han sido superiores a los niveles del año anterior.

La inversión bruta expresada en cifras reales también ha superado los niveles de 2017 en un 4,8%. La inversión en bienes de equipo ha crecido en un 4,5%, y la inversión en construcción un 3%.

<sup>1</sup> DESTATIS toma el año 2015 como año base (100) para dato IPC anual desde 1991

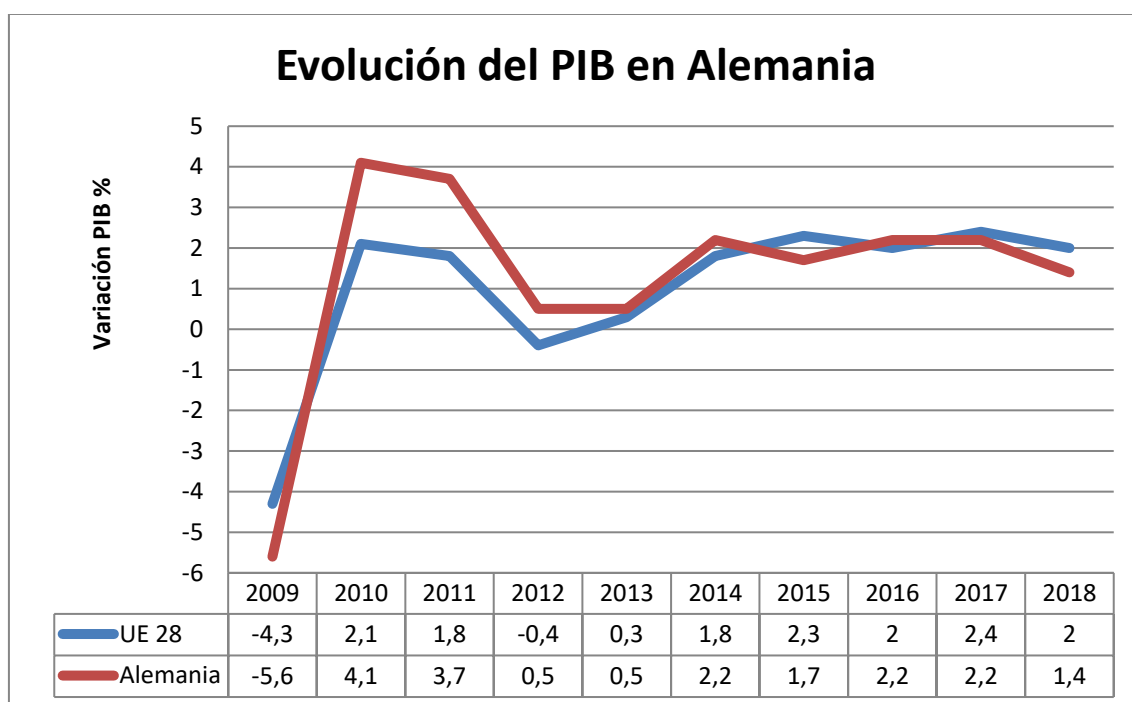
Las exportaciones también han experimentado crecimiento con respecto al año 2017, si bien un crecimiento menor al del año anterior.

En cuanto a los sectores económicos del país, podemos destacar un potente sector terciario que implica casi un 70% del PIB y está conformado por un tejido empresarial de más de 3 millones y medio de PyMES.

El sector secundario supone aproximadamente un 25% del PIB con gran especialización en ingeniería mecánica, equipamientos eléctricos, sector automotriz e ingeniería química. Se prevén importantes cambios en el sector industrial, dada la renuncia a la energía nuclear prevista para el 2022.

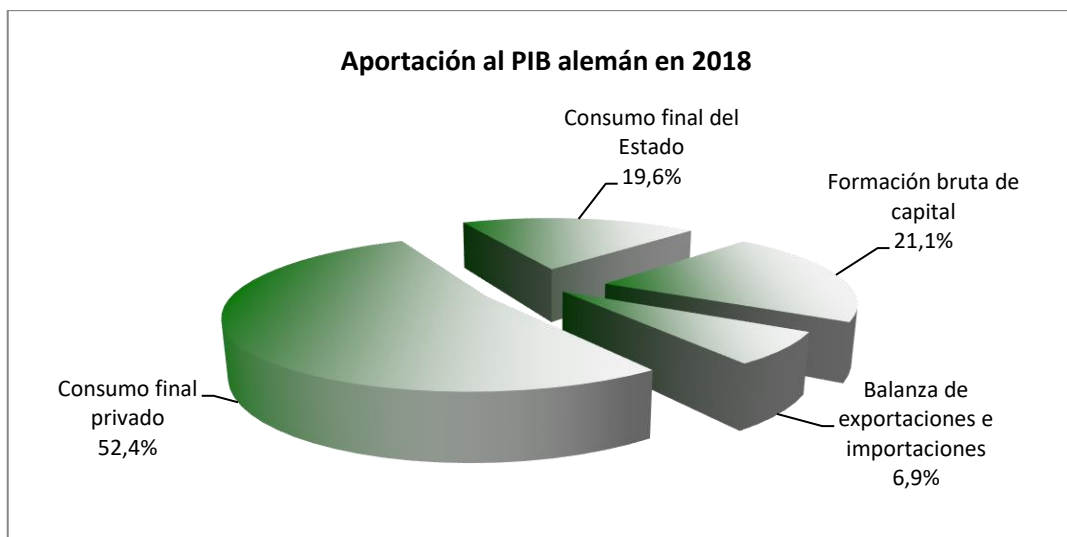
Por último, el sector agrícola no llega al 1% del PIB, destacan especialmente la producción de lácteos, porcino, ganado, azúcar de remolacha y cereales. Debido al gran auge de la agricultura ecológica, Alemania está desindustrializando su sector alimentario de forma paulatina.

### c. Producto Interior Bruto



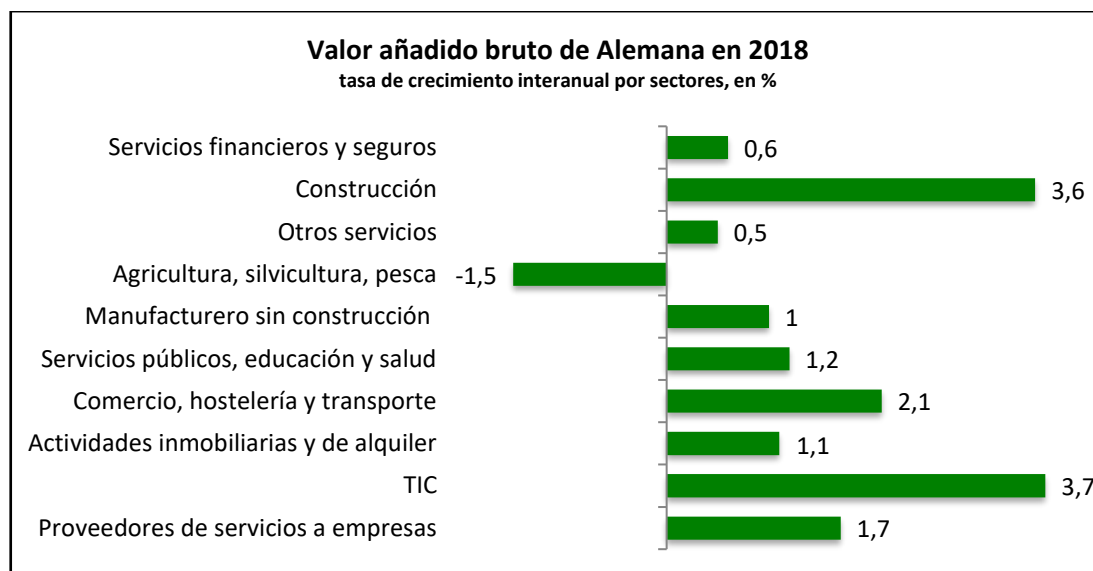
Fuente: Eurostat (elaboración EXTENDA)

El incremento de PIB alemán se ha mantenido siempre muy parejo a la media de incremento europeo de los 28, siendo en ocasiones superior a esta, especialmente durante los años 2010, 2011 y 2012. En los últimos cuatro años el incremento del PIB de Alemania ha sido bastante más comedido situándose en el mismo nivel o por debajo de la tendencia europea, aumentando diferencia negativa especialmente en el año 2018.



Fuente: Destatis (elaboración EXTENDA)

Desde la perspectiva de la contribución de cada sector económico al valor del PIB, el sector servicios sigue siendo el más importante para la economía alemana (68,2%), por delante del fuerte sector manufacturero (25,8%), la construcción (5,3%) y el sector primario (0,7%).

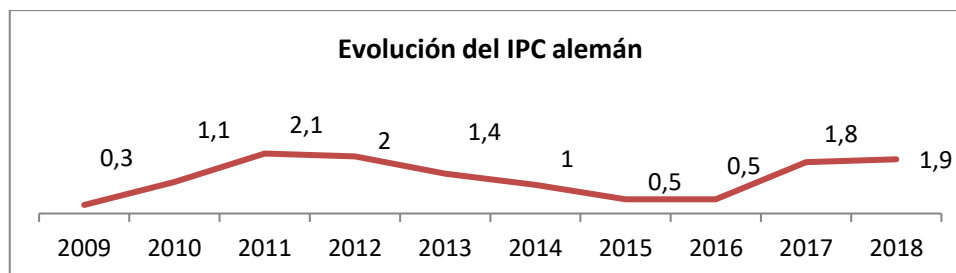


Fuente: DESTATIS (Elaboración EXTENDA)

Si analizamos la evolución interanual de cada actividad económica, se podrían destacar los incrementos positivos del sector TIC (3,7%), manteniendo así prácticamente el ritmo de crecimiento del año anterior y especialmente, el crecimiento registrado por el sector de la construcción, que pasa a ser el segundo sector con mayor crecimiento. En tercer lugar, el sector que mayor crecimiento ha registrado ha sido el del comercio,

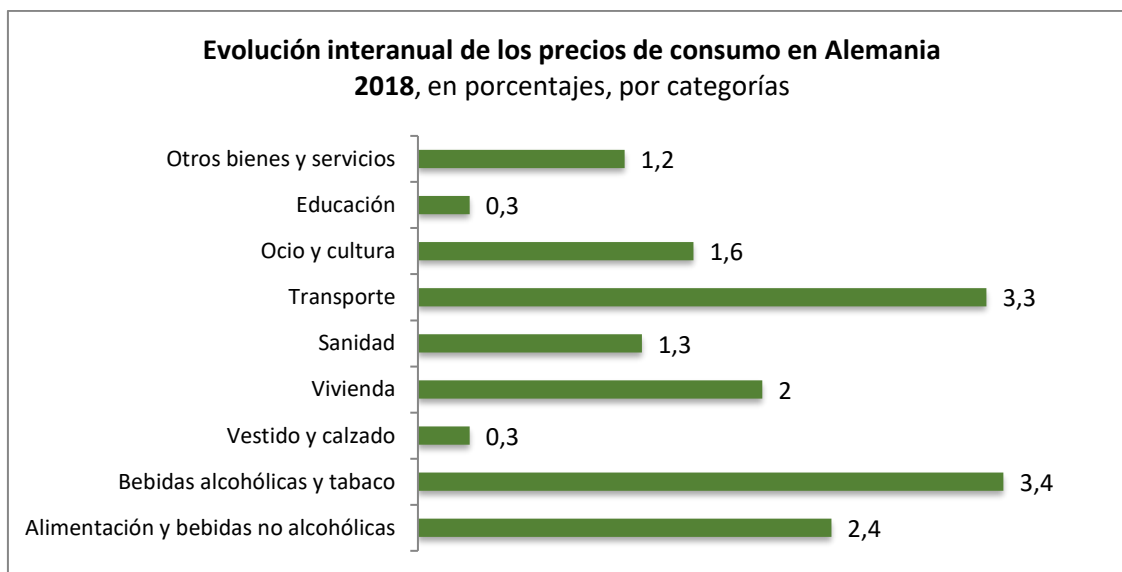
hostelería y turismo (2,1%). Por otro lado, el sector de la agricultura tiene un receso aún mayor que en el año anterior, con un -1,5% frente a un -0,7% del año anterior.

#### d. Precios al consumo



Fuente: DESTATIS (Elaboración EXTENDA)

En 2018 los precios al consumidor subieron en 1,9 puntos porcentuales (2017: +1,8%), sobre todo motivado por el aumento del precio de la energía, especialmente del gasoil de calefacción.



Fuente: DESTATIS (Elaboración EXTENDA)



## e. Principales Clientes y Proveedores de Alemania

DISTRIBUCIÓN DEL COMERCIO POR PAÍSES 2018					
PRINCIPALES CLIENTES		% del TOTAL	PRINCIPALES PROVEEDORES		% del TOTAL
1.	Estados Unidos	8,6	1.	China	9,7
2.	Francia	8	2.	Países Bajos	9
3.	China	7,1	3.	Francia	6
4.	Países Bajos	6,9	4.	Estados Unidos	5,9
5.	Reino Unido	6,2	5.	Italia	5,5
<b>11. España</b>		<b>3,4</b>	<b>13. España</b>		<b>2,9</b>

Fuente: DESTATIS (Elaboración EXTENDA)

El volumen de exportaciones de Alemania durante el año 2018 alcanzó los 1,31 billones de euros, mientras que las importaciones tuvieron un valor de 1,08 billones de euros. Esto representa un aumento del 3% con respecto al año anterior para las exportaciones, y un 6% más para las importaciones.

La balanza comercial alemana ha sido positiva en los últimos 3 años, no obstante, el saldo positivo ha sido decreciente tanto en 2017 como en 2018, con una reducción de casi el 8% en 2018 con respecto a 2017 y también de un 8% con respecto a 2016.

Los principales socios comerciales de Alemania en términos de exportaciones son Estados Unidos, Francia y China.

CHINA				PAÍSES BAJOS			
Código del producto	Descripción del producto	Valor en 2018	% SOBRE EL TOTAL	Código del producto	Descripción del producto	Valor en 2018	% SOBRE EL TOTAL
'85	Máquinas, aparatos y material eléctrico, y sus partes; aparatos de grabación o reproducción ...	32095206	30%	'27	Combustibles minerales, aceites minerales y productos de su destilación; materias bituminosas; ...	16488420	19%
'84	Máquinas, aparatos y artefactos mecánicos, reactores nucleares, calderas; partes de estas máquinas ...	24525254	23%	'30	Productos farmacéuticos	9477390	11%

Análisis de las exportaciones a Alemania de sus principales socios proveedores (Fuente: Trademap)

En relación a los principales proveedores de Alemania, realizamos el siguiente desglose según las principales partidas exportadas por cada uno de los países:

Ficha País Alemania

**China** ha pasado a ser el primer país proveedor de Alemania en 2018 y representa un 9,7% de las importaciones de Alemania. Las principales partidas arancelarias importadas son:

1. Máquinas, aparatos y material eléctrico, y sus partes; aparatos de grabación o reproducción.
2. Máquinas, aparatos y artefactos mecánicos, reactores nucleares, calderas; partes de esas máquinas.
3. Prendas y complementos (accesorios), de vestir, excepto los de punto.

**Países Bajos** ha pasado a ser el segundo país proveedor de Alemania en 2018 y representa un 9% de las importaciones de Alemania. Las principales partidas arancelarias importadas son:

1. Combustibles minerales, aceites minerales y productos de su destilación; materias bituminosas etc.
2. Productos farmacéuticos
3. Máquinas, aparatos y artefactos mecánicos, reactores nucleares, calderas; partes de estas máquinas etc.

**Francia** representa un 6% de las importaciones de Alemania, las principales partidas arancelarias importadas son:

1. Vehículos automóviles, tractores, velocípedos y demás vehículos terrestres, sus partes y accesorios.
2. Máquinas, aparatos y artefactos mecánicos, reactores nucleares, calderas; partes de estas máquinas.
3. Aeronaves, vehículos espaciales, y sus partes.

**Estados Unidos** representa un 5,9% de las importaciones de Alemania, las principales partidas arancelarias importadas son:

1. Máquinas, aparatos y artefactos mecánicos, reactores nucleares, calderas; partes de estas máquinas
2. Instrumentos y aparatos de óptica, fotografía o cinematografía, de medida, control o precisión
3. Máquinas, aparatos y material eléctrico, y sus partes; aparatos de grabación o reproducción

**Italia** representa un 5,5% de las importaciones de Alemania, las principales partidas arancelarias importadas son:

1. Máquinas, aparatos y artefactos mecánicos, reactores nucleares, calderas; partes de estas máquinas.

2. Vehículos automóbiles, tractores, velocípedos y demás vehículos terrestres, sus partes y accesorios.
3. Máquinas, aparatos y material eléctrico, y sus partes; aparatos de grabación o reproducción.

En relación a España destacamos que se sitúa como decimotercer país proveedor para Alemania, perdiendo una posición con respecto al año anterior y se mantiene como el decimoprimer principal cliente de Alemania.

Las exportaciones de España a Alemania del año 2018 suman casi 30.750 millones de euros. A continuación, se citan los principales productos exportados organizados por Taric:

Principales Productos exportados por España en 2018 con destino Alemania (miles €)	
<b>87 VEHÍCULOS AUTOMÓVILES; TRACTOR</b>	8.924.558,50
<b>08 FRUTAS /FRUTOS, S/ CONSERVAR</b>	2.196.563,60
<b>85 APARATOS Y MATERIAL ELÉCTRICOS</b>	2.138.897,54
<b>88 AERONAVES; VEHÍCULOS ESPACIALE</b>	1.818.940,62
<b>84 MÁQUINAS Y APARATOS MECÁNICOS</b>	1.783.705,74
<b>07 LEGUMBRES, HORTALIZAS, S/ CONS</b>	1.511.216,39
<b>39 MAT. PLÁSTICAS; SUS MANUFACTU.</b>	1.175.768,39
<b>30 PRODUCTOS FARMACÉUTICOS</b>	1.124.831,82

Fuente: Datacomex

En el caso de las exportaciones españolas a Alemania destacan especialmente las de las partidas relacionadas con vehículos, suponiendo aproximadamente el 29% del volumen total, un 2% menos que el año anterior.

Las importaciones españolas procedentes de Alemania contabilizan un total de 40.072 millones de euros en 2018, siendo las principales partidas importadas las siguientes:

Principales Productos importados por España en 2018 con destino Alemania (miles €)		
<b>87 VEHÍCULOS AUTOMÓVILES; TRACTOR</b>	10.731.892,61	26,8%
<b>84 MÁQUINAS Y APARATOS MECÁNICOS</b>	6.543.418,99	16,3%
<b>85 APARATOS Y MATERIAL ELÉCTRICOS</b>	3.263.820,98	8,1%
<b>30 PRODUCTOS FARMACÉUTICOS</b>	2.329.663,50	5,8%

Fuente: Datacomex

## f. Principales Importaciones y Exportaciones por producto (Taric) de Alemania.

El siguiente cuadro muestra la distribución de comercio alemán por productos:

DISTRIBUCIÓN DEL COMERCIO POR PRODUCTOS 2018			
PRINCIPALES EXPORTACIONES	% del TOTAL	PRINCIPALES IMPORTACIONES	% del TOTAL
84. Máquinas, aparatos y artefactos mecánicos, reactores nucleares, calderas; partes de estas máquinas	17,07	84. Máquinas, aparatos y artefactos mecánicos, reactores nucleares, calderas; partes de estas máquinas	12,25
87. Vehículos automóviles, tractores, velocípedos y demás vehículos terrestres, sus partes y accesorios	16,78	85. Máquinas, aparatos y material eléctrico, y sus partes; aparatos de grabación o reproducción	11,9
85. Máquinas, aparatos y material eléctrico, y sus partes; aparatos de grabación o reproducción	10,30	87. Vehículos automóviles, tractores, velocípedos y demás vehículos terrestres, sus partes y accesorios	9,8
30. Productos farmacéuticos	6,13	27. Combustibles minerales, aceites minerales y productos de su destilación; materias bituminosas	8,9
90. Instrumentos y aparatos de óptica, fotografía o cinematografía, de medida, control o precisión	5,05	Materias no especificadas en otra partida	6,5

Fuente: Trademap (elaboración Extenda)

Como se puede observar, Alemania ocupa sus tres primeros puestos del ranking de exportaciones con las partidas relacionadas con maquinaria tanto mecánica como eléctrica, así como con vehículos. Estas tres partidas suponen casi el 45% de las exportaciones totales del país. Por debajo de estas partidas ya encontramos gran diversificación en las exportaciones.

Respecto a las importaciones, observamos como las tres partidas más relevantes coinciden con las más exportadas. Una posible explicación consiste en asumir que la oferta que genera la industria del automóvil y maquinaria no logra copar la demanda interna del país, ya que gran parte de la producción industrial alemana se destaca por su manufactura de alta calidad, situándose en el rango alto de precios. Esto provoca un flujo de importaciones tratando de buscar productos en otro rango de precios que logren ajustarse en mayor medida a la demanda interna del país. También se puede considerar la importación de componentes para su producción industrial.

## 2. RELACIONES COMERCIALES DE ESPAÑA CON ALEMANIA

### a. Comercio Bilateral España con Alemania

Las exportaciones españolas a Alemania han pasado en 7 años de los 19.576 millones de euros en 2010 a superar los 32 mil millones de euros en 2018. Se puede observar que el valor de las exportaciones no ha parado de aumentar en los últimos años. Según los datos registrados por DATACOMEX, no habido apenas un aumento sin embargo entre las exportaciones registradas en 2017 y 2018. Según los datos del Ministerio Federal Alemán de Estadísticas, las importaciones provenientes de España han crecido un 3% en 2018 con respecto al año anterior. De las partidas que más han crecido en 2018 destacan la partida 08. FRUTAS por ser la segunda mayor partida en valor de exportaciones con crecimiento positivo en 2018, mientras que la primera partida 87 relativa a vehículos ha disminuido un 1%.

Las importaciones españolas desde Alemania han aumentado un 3% en 2018 con respecto al año anterior. Las tres primeras partidas de mayor relevancia en las importaciones – que son 87. VEHÍCULOS AUTOMÓVILES (...), 84. MÁQUINAS Y APARATOS MECÁNICOS Y 85. APARATOS Y MATERIAL ELÉCTRICO - han mantenido un crecimiento positivo con respecto a los datos registrados el año anterior (3, 5 y 7% respectivamente). Destaca igualmente el notable incremento (19%) de las importaciones de productos farmacéuticos registrado en 2018.

El saldo de la balanza comercial como viene siendo habitual resulta negativo para España, situándose en 2018 en 9.321 millones de euros, incrementándose la diferencia en un 13% con respecto al año anterior.

Exportaciones e importaciones españolas y alemanas (miles de euros)									
	2011	2012	2013	2014	2015	2016	2017	2018	% 18 / 17
Exportaciones	22.152.166	23.871.570	23.899.267	24.927.085	27.096.481	29.272.705	30.611.963	30.750.633	0,5%
Importaciones	31.136.447	27.989.365	28.259.757	32.353.846	36.046.276	36.709.395	38.850.103	40.072.182	3,1%
Saldo balanza comercial	-8.984.281	-4.117.794	-4.360.489	-7.426.761	-8.949.795	-7.436.690	-8.238.140	-9.321.549	13,2%
Tasa de cobertura	71,15%	85,29%	84,57%	77,05%	75,17%	79,74%	78,80%	76,74%	

Fuente: Datacomex (Elaboración EXTENDA)

2 Dato de Ministerio Federal Alemán de Estadísticas

Ficha País Alemania

## Ranking Exportaciones por CCAA españolas a Alemania

Exportaciones españolas por CC.AA. a Alemania (en miles de euros)				
CCAA		Miles de € (p)	% sobre el total 2018	% 18 / 17
1	Cataluña	7.633.593	24,8	1,7
2	Comunidad Valenciana	4.156.077	13,5	1,7
3	<b>Andalucía</b>	<b>3.907.514</b>	<b>12,7</b>	<b>3,8</b>
4	País Vasco	3.835.395	12,5	1,1
5	Madrid	2.671.259	8,7	-10,2
6	Aragón	1.598.745	5,2	-10,1
7	Navarra	1.419.877	4,6	20,3
8	Galicia	1.290.975	4,2	-2,4
9	Murcia	1.043.496	3,4	-0,8
10	Castilla y León	905.227	2,9	-8,5
	Resto	2.288.475	7,4	
	<b>Total</b>	<b>30.750.633,28</b>		

Fuente: DATACOMEX (Elaboración EXTENDA)  
(p) Datos provisionales

Andalucía ha pasado a ser la tercera Comunidad Autónoma proveedora de Alemania por el valor de la facturación (12,7%), por detrás de Cataluña (24,8%) y la Comunidad Valenciana (13,5%).

En cuando al crecimiento interanual, en 2018 se registró un incremento del 3,8%, siendo la segunda Comunidad Autónoma que experimentó mayor crecimiento de España por detrás de Navarra.

### b. Ranking de importaciones por CC. AA.

Importaciones españolas por CC.AA. desde Alemania (en miles de euros)				
CCAA		Miles de € (p)	% sobre el total 2018	% 18 / 17
1	Cataluña	15.881.910	39,6	5
2	Madrid	8.329.599	20,8	-4,1
3	País Vasco	2.919.383	7,3	4,3
4	Comunidad Valenciana	2.487.275	6,2	-3,4
5	<b>Andalucía</b>	<b>1.751.798</b>	<b>4,4</b>	<b>29,1</b>

Ficha País Alemania

6	Castilla y León	1.592.628	4	-5,6
7	Aragón	1.530.344	3,8	6,1
8	Castilla-La Mancha	1.487.651	3,7	7,4
9	Navarra	1.290.453	3,2	12,4
10	Galicia	690.949	1,7	10,7
-	-	-	-	-
-	Resto	2.110.192	5,3	-
-	<b>Total</b>	40.072.182	-	-

Fuente: DATACOMEX (Elaboración EXTENDA)  
(p) Datos provisionales

En cuanto a las importaciones españolas de Alemania, Andalucía se sitúa como la quinta Comunidad Autónoma, con un 4,4% del total de las importaciones realizadas por España, muy por detrás del 40% que representa Cataluña y el 21% de Madrid.

### 3. RELACIONES COMERCIALES DE ANDALUCÍA CON ALEMANIA

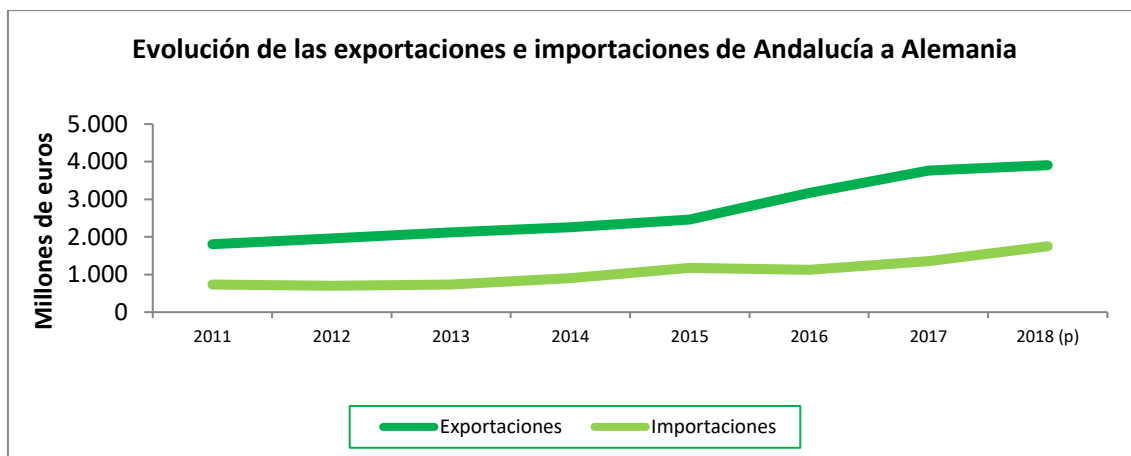
#### a. Comercio Bilateral Andalucía con Alemania.

Las exportaciones andaluzas para el período de estudio 2018 han aumentado en torno a 142 millones, ralentizándose así un poco el ritmo de crecimiento en relación al período anterior. Durante el período de estudio 2012-2018, las exportaciones andaluzas han experimentado un crecimiento sólido y constante, con una media de 300 millones de euros de crecimiento interanual. Las exportaciones andaluzas desde 2012 hasta 2018 se han duplicado.

Las importaciones andaluzas procedentes de Alemania han aumentado respecto al pasado año, aumentando en casi 400 millones de euros. El saldo de la balanza comercial sigue siendo positivo, pero en 2018 se ha contraído un 10% con respecto al año anterior.

Exportaciones e importaciones andaluzas y alemanas (en miles de euros)									
	2011	2012	2013	2014	2015	2016	2017	2018 (p)	% 18 / 17
Exportaciones	1.806.529	1.963.086	2.119.117	2.253.366	2.462.579	3.170.541	3.764.655	3.907.514	3,8%
Importaciones	737.096	701.366	737.275	902.692	1.178.213	1.121.285	1.357.251	1.751.798	29,1%
Saldo balanza comercial	1.069.433	1.261.720	1.381.842	1.350.674	1.284.366	2.049.256	2.407.404	2.155.716	-10,5%
Tasa de cobertura	245,09	279,90%	287,40%	249,60%	209,00%	282,80%	277,37%	223,06%	

Fuente: DATACOMEX (Elaboración EXTENDA)



### b. Exportaciones andaluzas por Provincias a Alemania.

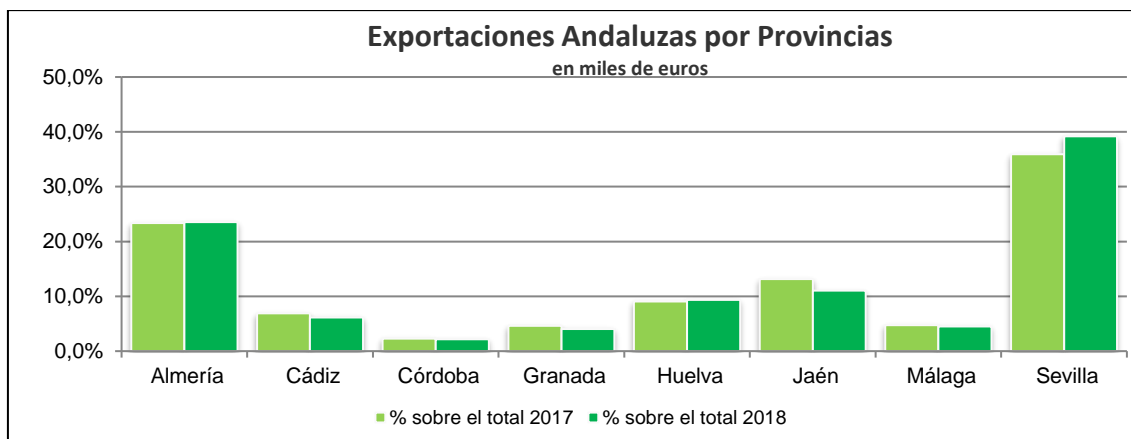
Cuando analizamos las exportaciones andaluzas a nivel provincial, vemos que destaca la actividad de Sevilla y de Almería por el destacado crecimiento de las exportaciones con respecto al año anterior. Especialmente notable es el caso de Sevilla, con un crecimiento por encima del 10%.

En cuanto a cifras totales, Sevilla lidera en 2018 como provincia que más aporta a la actividad exportadora de Andalucía (39%) y está seguida por Almería, la cual toma el segundo lugar en el ranking con un 23% de la cuota total exportadora, dejando clara la importancia de las exportaciones de fruta y verdura frescas a Alemania.

Evolución de las exportaciones andaluzas por provincias a Alemania en 2018 (en miles de euros)								
PROVINCIAS	2014	2015	2016	2017	2018	% sobre el total 2017	% sobre el total 2018	Exportaciones % 18 / 17
Almería	683.311	728.680	827.487	879.183	920.305	23,4%	23,6%	4,68
Cádiz	420.269	399.659	324.505	260.584	240.126	6,9%	6,1%	-7,85
Córdoba	89.305	83.656	82.900	86.905	85.039	2,3%	2,2%	-2,15
Granada	145.882	178.087	185.139	172.808	158.269	4,6%	4,1%	-8,41
Huelva	232.175	254.038	315.257	340.358	365.807	9,0%	9,4%	7,48
Jaén	345.483	433.625	476.439	494.089	430.484	13,1%	11,0%	-12,87
Málaga	109.019	140.989	134.640	177.952	176.265	4,7%	4,5%	-0,95
Sevilla	227.921	243.845	824.175	1.352.776	1.531.219	35,9%	39,2%	13,19
<b>Andalucía</b>	<b>2.253.366</b>	<b>2.462.579</b>	<b>3.170.541</b>	<b>3.764.655</b>	<b>3.907.514</b>	<b>100</b>	<b>100</b>	<b>3,79</b>

Fuente: DATACOMEX (Elaboración EXTENDA)





Fuente: DATACOMEX (Elaboración propia EXTENDA)

### c. Importaciones andaluzas por Provincias a Alemania

Las importaciones andaluzas procedentes de Alemania se han visto aumentadas en un 29% durante el año 2018 en comparación con 2017, suponiendo esto una cantidad de aproximadamente 357 millones de € más. Esto supone una continuidad de la tendencia alcista de las importaciones que experimenta Andalucía desde el año 2012, únicamente interrumpida durante el 2016, cuando se produjo un descenso respecto al año anterior.

La principal provincia importadora desde Alemania es, con bastante diferencia, Sevilla con casi un 65% del total, seguida en la lejanía por Jaén y Cádiz con cuotas del 10% y 7% respectivamente sobre el total.

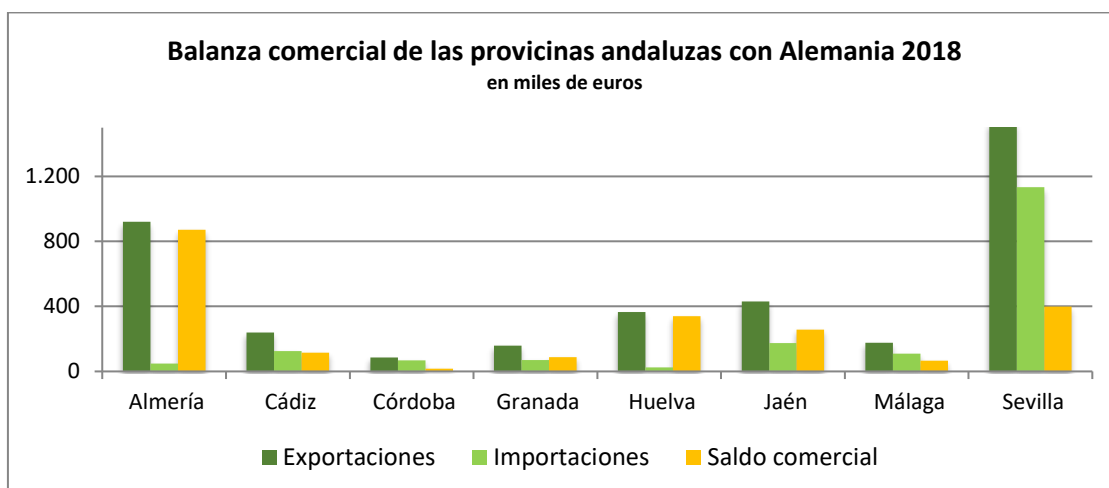
Destaca el aumento de las importaciones de Sevilla en 2018, con un incremento de casi el 60% con respecto al año anterior.

Evolución de las importaciones andaluzas por provincias a Alemania en 2018 (en miles de euros)								
PROVINCIAS	2013	2014	2015	2016	2017	2018	% sobre el total 2018	% 18 / 17
Almería	32.861	25.699	42.181	33.883	60.277	47.615	2,7%	-21,01
Cádiz	125.506	199.138	195.818	97.811	154.237	124.875	7,1%	-19,04
Córdoba	70.608	69.443	74.862	69.428	67.074	68.226	3,9%	1,72
Granada	66.839	98.154	70.393	64.660	62.947	69.662	4,0%	10,67
Huelva	31.770	26.053	37.033	23.852	45.178	25.466	1,5%	-43,63
Jaén	63.152	69.508	88.383	105.579	151.074	173.720	9,9%	14,99
Málaga	77.036	139.473	111.964	102.512	108.361	109.334	6,2%	0,90
Sevilla	269.503	275.224	557.578	623.559	708.102	1.132.899	64,7%	59,99
<b>Andalucía</b>	<b>737.275</b>	<b>902.692</b>	<b>1.178.213</b>	<b>1.121.285</b>	<b>1.357.251</b>	<b>1.751.798</b>	<b>100</b>	<b>29,07</b>

Fuente: DATACOMEX (Elaboración EXTENDA)

### Ficha País Alemania

Tal y como se observa en el cuadro inferior, la provincia andaluza con mayor superávit es Almería, muy por delante de Sevilla, Jaén y Huelva. Todas las provincias de Andalucía terminaron 2018 con superávit comercial respecto a Alemania.



Fuente: DATACOMEX (Elaboración EXTENDA)

#### 4. EXPORTACIONES ANDALUZAS A ALEMANIA POR SECTORES

##### a. Análisis tendencia conjunta sectorial andaluza, sectores prioritarios y principales partidas arancelarias

Exportaciones andaluzas a Alemania por sectores en 2018 (en miles de euros)			
SECTORES	2018(p)	% sobre el total	% 18 / 17 total
<b>Agroalimentarios</b>	<b>1.685.598</b>	<b>43,14</b>	<b>3,5</b>
- Productos de origen vegetal	1.592.044	40,74	4,0
- Animales vivos, sus productos y su alimentación	8.370	0,21	25,5
- Productos cárnicos y sus transformados	16.177	0,41	1,5
- Pescados, mariscos y sus transformados	9.391	0,24	-22,1
- Otras industrias agroalimentarias	59.617	1,53	-5,1
-- Aceite de oliva	17.789	0,46	-6,2
<b>Bebidas</b>	<b>17.789</b>	<b>0,46</b>	<b>-6,2</b>
- Vinos	5.616	0,14	-21,2
- Otras bebidas alcohólicas	11.265	0,29	8,8
- Bebidas sin alcohol	908	0,02	-39,1
<b>Bienes de consumo</b>	<b>65.111</b>	<b>1,67</b>	<b>17,6</b>
- Hábitat	33.856	0,87	56,3
- Moda	19.878	0,51	-13,9
- Ocio	10.872	0,28	9,1
- Industrias culturales	504	0,01	-24,2
<b>Productos industriales y tecnología</b>	<b>2.139.016</b>	<b>54,74</b>	<b>3,8</b>
- Equipos y componentes electrónicos e informáticos	18.181	0,47	-23,2
- Tecnología agrícola	515	0,01	-72,5
- Tecnología de envase y embalaje	12.918	0,33	-7,1
- Tecnología para la industria alimentaria	2.063	0,05	-4,6
- Maquinaria de obras públicas, construcción, minería y transporte	6.352	0,16	-9,8
- Maquinaria para trabajar madera	412	0,01	145,2
- Industria auxiliar cerámica	1	0,00	-98,7
- Maquinaria para piedra	0	0,00	-
- Maquinaria y material eléctrico	40.246	1,03	-10,5
- Maquinaria textil	362	0,01	1030,5
- Maquinaria para caucho y plástico	136	0,00	-48,1
- Demás maquinaria y componentes industriales	3.818	0,10	-27,9
- Industria automoción	450.649	11,53	-11,2

Ficha País Alemania

- Industria ferroviaria	38	0,00	273,0
- Industria aeronáutica	1.225.509	31,36	12,5
- Industria naval	1.635	0,04	139,4
- Industria espacial	0	0,00	-
- Defensa y seguridad militar	5.540	0,14	365,0
- Robótica	0	0,00	-
- Máquina herramienta y fabricación avanzada	1.355	0,03	57,2
- Fundición y siderurgia	184.041	4,71	-4,2
- Equipos para manipulación de fluidos	6.134	0,16	-0,5
- Moldes y matrices	0	0,00	-100,0
- Industrias de la ciencia	10.558	0,27	-20,9
- Nanotecnología	0	0,00	-
- Biotecnología	0	0,00	-
- Tecnología y equipamiento sanitario	930	0,02	-41,1
- Equipos municipales	101	0,00	3,7
- Equipos de protección y seguridad laboral	249	0,01	0,8
- Protección contra incendios	258	0,01	540,4
- Productos de limpieza e higiene profesional	5.317	0,14	5503,1
- Medio ambiente y producción energética	4.820	0,12	91,7
- Industria química (productos químicos)	69.797	1,79	8,2
- Materiales de construcción	30.029	0,77	11,9
- Materias primas, semimanufacturas y productos intermedios	46.949	1,20	2,3
- Equipamiento para colectividades	10.105	0,26	5,2
<b>Total</b>	<b>3.907.514</b>	<b>100</b>	<b>3,8</b>

Fuente: ESTACOM (Elaboración propia EXTENDA)  
(p) Datos provisionales  
Datos en miles de euros

Del análisis sectorial, observamos un único descenso en las exportaciones de bebidas (-6,2%), sin embargo, las del sector agroalimentario (3,5%), de bienes de consumo (17,6%) y de productos industriales y tecnología (3,8%) se han visto incrementadas.

El descenso experimentado en el sector bebidas, coincide con el hecho de ser el sector con menor relevancia económica sobre el total de los sectores de exportación a Alemania. De esta forma el sector agroalimentario (43% de la cuota total) y productos industriales y tecnología (55% del total) se sitúan como los dos sectores claramente imperantes en las exportaciones a Alemania, seguidos muy de lejos por el sector de bienes de consumo (1,67% del total).

Entrando a analizar los sectores con más detenimiento:

En el **sector agroalimentario** se pueden observar dos variables claras. Por un lado, se aprecia que los productos de origen vegetal conforman prácticamente la totalidad del valor de las exportaciones a Alemania, encontrándose los otros productos muy por detrás en cuanto a peso económico. Por otro lado, vemos que los sectores pescado y marisco, aceite de oliva y otras industrias han decrecido con respecto al valor de las exportaciones del año anterior. Centrando el análisis en un producto tan relevante para la comunidad, como es el aceite de oliva, observamos un descenso en las exportaciones a Alemania respecto al año anterior (-6,2%), situándose por debajo de los 20 millones de euros.

El **sector bebidas** representa un porcentaje ciertamente pequeño sobre el volumen de exportaciones con menos 20 millones de € (0,46% sobre el total). El descenso que ha experimentado el sector parece estar ligado íntimamente al descenso experimentado por la partida de bebidas sin alcohol en primer lugar (-39,1%) y de vinos (-21,2%) respecto al 2017. Los datos de las bebidas sin alcohol contrastan con los datos del período anterior, cuando tuvieron un incremento significativo (84,73%).

Tal y como comentamos anteriormente, el **sector de los bienes de consumo** experimentó un aumento de sus exportaciones a Alemania en 2018 (17,6%). Se observaron aumentos en las partidas de hábitat (56,3%) y ocio (9,1%), siendo principales responsables del repunte en las exportaciones del sector. En cambio, se produjeron descensos en las partidas de moda (-14%) e industrias culturales (-24,2%), los cuales no afectaron a las exportaciones del sector, dado su escaso peso sobre el total de las exportaciones, especialmente en el caso de industrias culturales (0,5% sobre las exportaciones del sector y 0,01% sobre el total de las exportaciones a Alemania).

Por último, analizamos el **sector de los productos industriales**, otro sector con crecimiento positivo con respecto a 2017, situándose a la cabeza de las exportaciones andaluzas con destino Alemania. Dentro de este sector destacan especialmente las exportaciones referentes a la industria aeronáutica, que representó más de la mitad de las exportaciones a Alemania del sector (31% sobre el total exportado a Alemania), sector que además ha mostrado tener un crecimiento interanual del 12% en el último período. Le siguieron las exportaciones relativas a la industria automotriz, suponiendo casi un cuarto de las exportaciones del sector industrial a Alemania (11,5% sobre el cómputo total de exportaciones practicadas al país germano), subsector que, sin embargo, ha registrado crecimiento negativo con respecto al año anterior. Ambas partidas fueron seguidas de lejos por los productos de fundición y siderurgia (4,71% del total exportado a Alemania), los productos derivados de la industria química (1,79% de exportaciones a Alemania) y la partida de materias primas y semimanufacturas (1,2% de exportaciones a Alemania). El 92% del valor de las exportaciones del sector industrial a Alemania en 2018, estuvo contenido en las cinco partidas que acabamos de analizar, lo cual da idea de su peso económico. Fuera de estas cinco partidas, encontramos un sector industrial ampliamente diversificado. Esto

explica que una variación significativa en las exportaciones, de alguna de las primeras partidas del sector, pueda provocar cambios fácilmente visibles en la balanza comercial de Andalucía. Como ya hemos apuntado, en 2018, más de la mitad del valor de las exportaciones andaluzas a Alemania fue aportado por el sector tecnológico e industrial, siguiendo así también la tendencia del ejercicio anterior.

RANKING DE EXPORTACIONES DE ANDALUCÍA A ALEMANIA POR PRODUCTOS				
PRODUCTOS		2018 (p)	% sobre el total 2018	% 18 / 17
88	Aeronaves; Vehículos Espaciales	1.219.006	31,2	12,0
07	Legumbres, Hortalizas, S/ Cons	896.312	22,9	-3,1
08	Frutas /Frutos, S/ Conservar	647.002	16,6	15,2
85	Aparatos Y Material Eléctricos	484.679	12,4	-10,8
72	Fundición, Hierro Y Acero	167.219	4,3	-6,1
15	Grasas, Aceite Animal O Vegeta	49.395	1,3	-4,0
84	Máquinas Y Aparatos Mecánicos	48.106	1,2	3,4
20	Conservas Verdura O Fruta; Zumos	39.862	1,0	5,3
87	Vehículos Automóviles; Tractor	39.408	1,0	34,6
74	Cobre Y Sus Manufacturas	30.994	0,8	30,0
	Resto	285.532	7,3	2,5
<b>Total</b>		<b>3.907.514</b>	<b>100</b>	

Fuente: ESTACOM (Elaboración propia EXTENDA)

(p) Datos provisionales

Datos en miles de euros

Aeronaves y Vehículos espaciales es la partida predominante exportada a Alemania (31% del total de productos exportados), seguida de Legumbres y Hortalizas sin conservar (22,9% del total) y Frutas y Frutos sin conservar (16,6%). Estos tres productos engloban más del 70% de las exportaciones a Alemania, con un valor superior a los 2.700 millones de €.

De entre las partidas más relevantes, destaca el crecimiento de las Frutas y Frutos sin conservar, con un crecimiento del 15%. Además, destaca el crecimiento de las partidas Vehículos Automóviles y Tractores, y Cobre y sus Manufacturas, crecimiento del 34 y 30% respectivamente. Estas partidas sin embargo representan una parte muy pequeña del total de exportaciones andaluzas.

## 5. TRÁMITES PARA LA EXPORTACIÓN Y ENLACES DE INTERÉS

Alemania es miembro de pleno derecho de la UE, por lo que no hay aranceles ni restricciones de ningún tipo para el comercio con otro país miembro.

Para conocer la partida arancelaria de su producto, puede utilizar la Base de Datos de Aduanas de la Comisión Europea, la oficina virtual de la Agencia Tributaria o el directorio ofrecido por las Cámaras de Comercio. Encontrará enlaces a las páginas web de todo este listado en nuestra página web:

<http://www.extenda.es/web/opencms/red-oficinas/europa/alemania/index.html#>

### Información española para la exportación:

- Agencia Andaluza de Promoción Exterior (EXTENDA)
- Gobierno andaluz Junta de Andalucía
- Instituto Español de Comercio Exterior (ICEX)
- Directorio de Empresas Exportadoras e Importadoras de las Cámaras de Comercio
- Base de datos del ICEX sobre el Perfil de la Empresa Exportadora Española
- Base de Datos de Comercio Exterior de las Cámaras de Comercio
- Base de datos del ICEX con estadísticas sobre el comercio exterior español ESTACOM

### Información para la exportación en Alemania:

- Administración federal de aduanas
- Oficina Federal de Economía y Control de las Exportaciones (BAFA)
- Instituto Alemán de Comercio Exterior (BFAI)
- Asociación Federal del Comercio al Por Mayor y Exterior (BGA)
- Portal alemán sobre comercio exterior iXpos
- Asociación Alemana de Cámaras de Comercio e Industria (DIHK)
- Instituto Alemán de Normalización (DIN)
- Instituto Federal de Estadística de Alemania DESTATIS

### Prensa alemana

- Periódico diario sobre economía y finanzas Handelsblatt
- Periódico diario Frankfurter Allgemeine Zeitung
- Periódico sobre la bolsa Börsen---Zeitung
- Periódico diario Die Welt
- Periódico y revista semanal Der Spiegel
- Semanario económico Wirtschaftswoche
- Radio y televisión internacional de Alemania Deutsche Welle (DW)
- Buscador de prensa especializada Fachzeitungen

## Instituciones gubernamentales

- Gobierno de Alemania: Bundesregierung
- Portal del Boletín Oficial alemán Bundesanzeiger
- Página oficial de la Cancillera de Alemania Bundeskanzlerin
- Página oficial del Presidente Federal Bundespraesident
- Página oficial del Consejo Federal Bundesrat
- Página oficial del Parlamento Federal Bundestag
- Ministerio de Transporte, Construcción y Desarrollo Urbano (BMV)
- Ministerio de Asuntos Exteriores de Alemania Auswärtiges Amt
- Ministerio de Economía y Energética (BMWI)
- Ministerio Federal de Trabajo y Asuntos Sociales (BMAS)
- Ministerio Federal de Educación e Investigación (BMBF)
- Ministerio Federal de Alimentación y Agricultura (BMEL)
- Ministerio Federal de Familia, Tercera Edad, Mujeres y Juventud (BMFSFJ)
- Ministerio Federal de Hacienda Bundesfinanzministerium
- Ministerio Federal de Salud (BMG)
- Ministerio Federal del Interior (BMI)
- Ministerio Federal de Justicia y Protección al Consumidor (BMJV)
- Ministerio Federal de Medio Ambiente, Conservación de la Naturaleza, Construcción y Seguridad Nuclear (BMUB)
- Ministerio Federal de Tráfico y infraestructura digital (BMVI)
- Ministerio Federal de Defensa (BMVG)
- Ministerio Federal de Cooperación Económica y Desarrollo (BMZ)

## Asociaciones sectoriales

- Asociación alemana de alimentos y productos biológicos (BNN)
- Asociación Alemana de Criadores de Plantas (BDP)
- Asociación Alemana de Energía Eólica (BWE)
- Asociación Alemana de Ferias y Exposiciones (AUMA)
- Asociación Alemana de la Industria Aeroespacial (BDLI)
- Alemania: Asociación Alemana de la Industria del Vidrio y Solar (BAGV)
- Asociación alemana de panaderos Backmittelverband
- Asociación Alemana de Perfumerías Perfumerieverband
- Asociación Alemana de Vending (BDV)
- Asociación de Bancos Alemanes Bankenverband
- Asociación de Cámaras de Comercio e Industria Alemanas (DIHK)
- Asociación de Marcas Markenverband
- Asociación Federal de la Industria de la Confección de Alemania Textil+Mode
- Asociación Internacional de la Industria Textil Natural (IVN)
- Asociación Nacional de Agentes Comerciales (CDH)
- Asociación para la Agricultura Ecológica Naturland
- Confederación Alemana de Artesanos (ZDH)



- Confederación de Asociaciones Empresariales Alemanas (BDA)
- Federación Alemana de Industrias Cárnicas (BVDF)
- Federación Alemana de la Industria Transformadora de Aceites Vegetales OVID
- Asociación Federal del Comercio al Por Mayor y Exterior (BGA)
- Asociación de importadores de frutas y hortalizas Waren-Verein
- Asociación Alemana de Mercados Mayoristas de Productos Frescos (GFI)
- Asociación Alemana de Comercio de Fruta (DFHV)
- Agrupación de fabricantes de panadería y pastelería (BÄKO)

### Directorios de empresas

- Registro Mercantil alemán común a todos los Länder Handelsregister
- Registro de empresas, buscador de información registral y sobre la situación empresarial y crediticia Unternehmensregister
- Base de datos de empresas alemanas Kompass
- Base de datos de empresas alemanas LexisNexis
- Base de datos de empresas alemanas Wer Liefert Was
- Buscador de asociaciones alemanas Verbände
- Base de datos con información económica y financiera sobre empresas Creditreform
- Base de datos con información económica y financiera sobre empresas Firmenwissen
- Agencia de información n comercial sobre empresas y particulares Bürgel
- Base de datos con información económica y financiera sobre empresas Bisnode

## Informe realizado por

Oficina de Alemania  
Extenda - Agencia Andaluza de Promoción Exterior  
en la Oficina Económica y Comercial de España  
Jägerhofstr. 32 40479 Düsseldorf (Alemania)  
Tel: +49 211 91184514 Fax: +49 211 91185799  
alemania@extenda.es www.extenda.es

**EXTENDA – Área de Red Exterior**  
Alemania  
Junio de 2019